

國立金門大學
NATIONAL QUEMOY UNIVERSITY

107 年高等教育深耕計畫 執行成果報告



(2-1-A 與金門食品產業深耕計畫)

中華民國 107 年 12 月 10 日

壹、計畫摘要

食品科學系採理論與實務並重原則，著重食品科學基礎能力，並加強整合跨領域知識與食品加工技術之傳授，以培養食品專業人才。金門大學地處離島為典型島嶼在地化的大學，在紛亂時期，曾經有數個品牌執台灣之牛耳，也奠定金門食品產業基礎；然而面對金門食品產業發展所面臨的問題，與過去大不相同，今日正是關鍵的分水嶺。

本次藉由深耕計畫的經費，以扶植金門在地農業，善用金門環境優勢，研究團隊輔導金門火龍果業者，並開發火龍果乾，已能成為上市化產品，除了整合上游種植業者、中下游販售和食品加工業者構成一個食品產業鏈，並可當成本校伴手禮幫助行銷推廣。

緣此藉由深耕計畫經費以「大學教研能量走出校園」解決「離島食品產業困境」，並吸引學子瞭解食品領域有助於進入職場及善盡為離島食品產業奮鬥之責任。

貳、執行情形摘要及亮點

離島為我國產業弱勢地區，觀光產業已經成為支撐金門經濟發展的重要推手，一級產業轉形為休閒農漁業，二級產業也引入觀光工廠的範疇，更加重觀光、服務等三級產業的產值，觀光及其周邊相關產業的擴張成為離島產業能否進一步發展的關鍵。

金門在地人才及專業資源較為缺乏，導致原料管控、生產、製程與產品開發等軟硬體技術資源方面較為不足，許多在台灣屬於純熟的技術，對於金門企業仍是新技術。

本次由深耕計畫進行金門在地特色食品產業升級諮詢診斷及地方特色食品研發加工二大項工作內容，從訪視診斷及與廠商座談互動，瞭解分析產業問題及困難，進一步針對業者廣泛性技術需求或法規之說明辦理講習，另外針對個別業者之需求，研擬產業升級技術發展專案服務或產業升級技術發展輔導案，提升產業製程技術之能量，同時解決離島產業發展問題，促進離島產業發展。

本次深耕計畫主要分為二個主軸：

1. 金門在地特色食品產業升級諮詢診斷

主要以地方特色原料或元素作為開發重點，針對業者問題，導入相關技術資源與輔導。1. 本次輔導火紅果產業，由上游火龍果種植業者金沙鎮大洋社區吳天財及烈嶼鄉洪仁忠，將種植好的火龍果除了提供鮮食外亦可進行火紅果果乾的加工，擴大多元化產品。

2. 地方特色食品研發加工

完成與漁民水果餐產業諮詢診斷，該餐廳為以火龍果入菜，未來除了使用本地所種植的火龍果入菜外，同時可教授進行火龍果乾的製作。

參、計畫執行情形

(一) 計畫目標

(1) 金門在地特色食品產業升級諮詢診斷

面對國內外日趨嚴格的食物衛生管理法規，及消費者對特色產品之衛生、健康、便利、在地特色等特點之要求增強，由計畫主持人進行衛生管理診斷服務，輔導廠商建立指標性品質監控機制及相關追溯追蹤系統記錄表單，協助廠商落實食品產業自主管理，精進產品品質穩定，提升廠商競爭力。並透過匯集並整理廠商諮詢診斷服務所觀察到之現況與需求，辦理工廠法規宣導及食品工廠衛生管理規範講習活動，以教育產業廠商專業衛生管理相關知識，培育產業人才與提升人員素質，完成源民水果餐及金喜來餐廳管理建議。

(2) 地方特色食品研發加工

透過赴廠訪談諮詢服務，篩選積極、富企圖心具發展潛力廠商，如養蜂業者、酸白菜業者等，協助評估分析廠商發展優劣勢，提供短期(2-5 天)且密集之導入服務，進行製程改善或創新產品開發試驗可行性與評估，例如包括：運用配方開發技術進行火龍果乾產品，並視個案需求進行研發補助計畫研討。另，協助鹿將軍文創有限公司申請金門縣政府 SBIR 補助計畫，降低研發成本，並期促成廠商進行不同計畫面向之合作案，使參與輔導業者成為輔導成為標竿廠商，吸引更多業者參與，使成果擴散更廣，完成金門產業升級技術發展專案服務 1 家(含)以上。

(3) 舉辦輔導成果與產品推廣展示會或展銷會

藉輔導後之成果展示，展現離島產業之升級，同時協助行銷及拓展離島特色伴手禮之消費通路，進而帶動經濟發展。

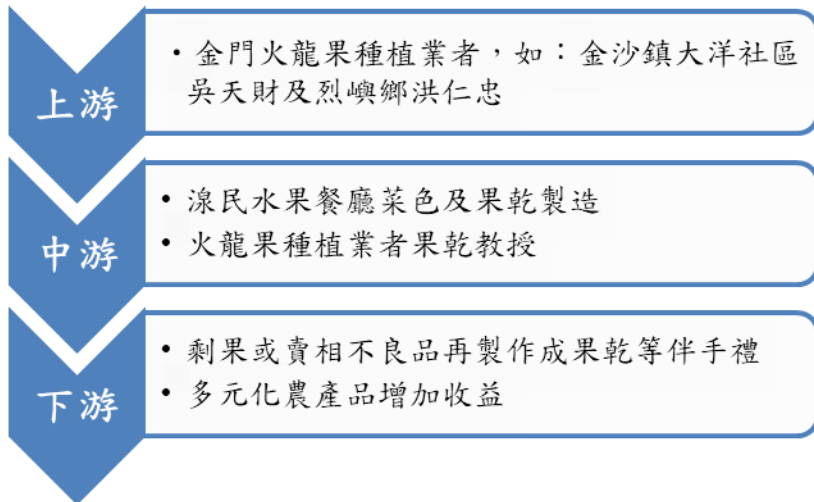
(二) 具體措施

(1) 建立金門食品產業發展諮詢服務平台

此次藉由深耕計畫結合食品工業研究所在本校食品科學系共同建立「金門農特產發展諮詢服務平台」，藉此平台使業者的相關問題得到更快速的反應與即時協助，改善離島訊息傳遞較慢及專業人才不足之問題。

(2) 產業升級技術發展輔導案

以在地大學對金門業者深入了解的優勢，並運用學界專精的研發及技術能量，輔導業者技術精進升級，導入如熱加工製程優化技術、加工製程改善技術、常溫/冷藏流通調理產品開發、產品品質與功能性評估技術、製成優化技術、創新產品開發技術等，以火龍果在地特色原料產業為例，串連上中下游業者形成產業鏈，以精進產業技術，並提升產品訴求，完成個案輔導 1 件。



輔導上游產業烈嶼鄉洪仁忠火龍果園



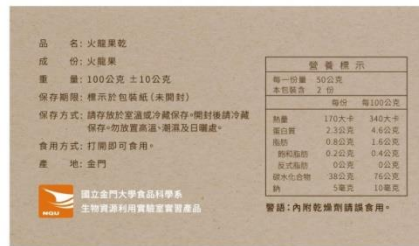
輔導上游產業金沙鎮大洋社區火龍果園



漁民水果餐的技術輔導

產品的包裝設計與營養標示完成樣圖





(三) 創新做法

此次藉由深耕計畫結合食品工業研究所在本校食品科學系共同建立「金門農特產發展諮詢服務平台」之外，更於理工大樓E412成立「金門食品產業諮詢服務辦公室」該辦公室主持人為賴盈璋副教授同時具有高考食品技師，可以隨時為金門食品進行諮詢服務。107年共計有如下活動，如下表所示。

日期	對象	討論內容
1070312	時光旅人開發有限公司	該公司負責人 黃景麗有興趣於金門香草植物開發，希望能獲得學校、縣府或其他單位等協助。
1070629	台灣大學生物機電產業學系師生	台大生機系師生蒞臨參訪金門食品產業發展諮詢辦公室
1070725	金門豐源養蜂場	詢問金門養蜂業與國立金門大學合作的規劃
1070725	總兵署販售蜂蜜業者養蜂業	辦公室主持人在金門縣總兵署前遇見養蜂業，傾聽養蜂業者的需求
1070820	金門縣農試所所長	希望能與縣府農業單位共同為金門食品產業服務
1070826	金盤山養蜂場	詢問金門養蜂業與國立金門大學合作的規劃
1070826	金喜來餐廳	討論牛肉醬的合作事宜
1070925	台灣宏宇農產生技企業有限公司	辦公室主持人詢問蔬果加工技術請益之旅
1070929	屏東科技大學食品科學系林	詢問辦公室工作內容，希望能跨校合作及金門食安議題的研擬。

	貞信教授及金門縣警察局江守寰副局長	
1070928	開沅堂負責人何國祥	詢問金門苦瓜酒的製作方法及農民酒廠成立事宜
1071112	小金門米穀工坊負責人洪仁忠	詢問休閒農產成立、規劃及食品加工廠建廠事宜
1071209	源民水果餐負責人翁世白	有關製作火龍果醬及火龍果乾技術問題諮詢

(四) 亮點特色

購物是觀光客活動的重要活動之一，食品產業是觀光產業供給面必要的一環，深深影響觀光據點發展之成敗，因此伴隨觀光產業而行的特色產業對於金門產業發展中佔有舉足輕重之地位，其中食品製造業(伴手禮)又佔有極大的影響力。

評估金門縣以金酒及相關產品、貢糖、麵線、一條根、菜刀、陶瓷等六大傳統文化特色產業為主，藉由執行深耕計畫結合烈嶼鄉火龍果業者、金沙鎮大洋社區火龍果園區及源民水果餐等上中下游產業，以產業聚落串連模式協助業者推廣在地特產，以提升離島企業競爭力，促進離島產業經濟發展。

肆、績效指標執行情形

質化指標		量化指標					績效指標 具體 衡量方式 與達成情形說明
項目	檢核方式	項目	106年 現況值	107年 原定目 標值	107年 達成值	108年 擬修 訂目 標值	
金門在地特色食品產業升級諮詢診斷	1. 以地方特色原料或元素作為開發重點，針對業者問題，導入相關技術資源與輔導。 2. 帶領學生實際瞭解產業問題，培育產業人才與連結教學與實務。	金門食品產業諮詢診斷	諮詢食品業者接受諮詢診斷可行性	食品產業諮詢診斷至少1件	1. 完成光前畜牧場產業諮詢服務。 2. 完成鹿將軍文創有限公司產業諮詢服務。。	食品產業諮詢診斷至少1件	1. 本次輔導火紅果產業，由上游火龍果種植業者金沙鎮大洋社區吳天財及烈嶼鄉洪仁忠，將種植好的火龍果除了提供鮮食外亦可進行火紅果果乾的加工，擴大多元化產品。 2. 完成與淶民水果餐產業諮詢診斷，該餐廳為以火龍果入菜，未來除了使用本地所種植的火龍果入菜外，同時可教授進行火龍果乾的製作。 3. 協助助鹿將軍文創有限公司申請金門縣 SBIR 通過執行計畫中。
地方特色食品研發加工		產業升級技術發展專案服務	諮詢食品業者進行產業升級接受度	產業升級技術發展專案服務至少1件	完成1件產業升級技術發展專案服務	產業升級技術發展專案服務至少1件	

質化指標		量化指標					績效指標 具體 衡量方式 與達成情形說明
項目	檢核方式	項目	106年 現況值	107年 原定目 標值	107年 達成值	108年 擬修 訂目 標值	
		技術交流發展輔導研討會、成果展示或展售會	擬舉辦 成果展 示活動	產品發 表會1場	完成產品 發表會 1 場		4.107年9月13日已進行火龍果產品發表會。

伍、 本期計畫執行困難之處

本計畫目前除天災並無執行上的困難。

陸、 對未來推動的檢討與建議

深耕就必須時間，為盼能長期耕耘才会有更好成果。

柒、 附件:活動執行成果(請自行增列表格)

107年9月13日已進行火龍果產品發表會。如下附圖。

